

2026年郑州市第四十七高级中学体育

后备生招生专业测试工作方案

一、学校简介

郑州市第四十七高级中学 1996 年建校招生，校区位于 CBD 中心商务区东侧，先后被授予全国文明单位，全国文明校园，国家级新课程新教材实施示范校，全国群众体育先进单位，省级示范性高中，河南省首批多样化发展示范校，河南省首批教育名片学校，河南省体育传统项目学校，全国校园足球特色学校，全国校园篮球特色学校，河南省女足训练基地，郑州市“运动处方”教学模式示范学校。为加快体育后备生培养，凝练学校办学特色，依据郑州市教育局关于 2026 年郑州市市区普通高中体育艺术后备生招生工作安排，我校 2026 年面向郑州市招收优秀体育后备生。

二、招生工作领导小组

组 长：张天佑

副组长：肖国红 马华林 崔杨柳

纪检监察组长：吕鹏飞

组 员：宋宝春 翟云龙 乔芳芳 高瞻

三、招生计划（项目、人数）

今年预招收郑州市 2026 届初中毕业生体育后备生 20 人。其中男篮 8 人（其中后卫 2 人，前锋 3 人，中锋 3 人），网球 6 人，游泳 6 人。

四、专业测试要求

（一）测试时间

学生须在 5 月 24 日考试当天携带加盖初中毕业学校公章的《2026 年郑州市市区普通高中体育艺术后备生报名登记表》和身份证原件、复印件（正反面），按以下不同项目的开始检录时间（男篮和网球 7:00，游泳 13:00）之前到达学校南大门（平安大道 6 号），统一组织入校测试。着装不得出现个人信息及明显标识。

男篮和网球：考前检录时间为 7:00-9:00，9:00 后考生不得进入考点。考试时间：8:00-18:00。

游泳：考前检录时间为 13:00-14:00，14:00 后考生不得进入考点。考试时间：14:00-18:00。

（二）测试地点

郑州市第四十七中学高级中学体育馆、体育场。

（三）测试内容

1. 男篮：多种变向运球上篮（25 分）、助跑摸高（25 分）、

比赛（50分）。

2. 网球：扇形跑（15分）、正反手击球（10分）、发球（20分）、高压球（5分）、比赛（50分）。

3. 游泳

第一阶段：所有考生先进行200米混合泳，达到标准的考生方可进入第二阶段测试。

第二阶段：蝶泳（100米 200米）、仰泳（100米 200米）、蛙泳（100米 200米）、自由泳（100米 200米 400米）项目中选择一项进行考试。

五、评分标准

（一）篮球测试方案

1. 考核指标与所占分值（表一）

类别	专项技术	专项素质	实战能力
考核指标	多种变向运球上篮	摸高	比赛
分值	25分	25分	50分

2. 考试方法与评分标准

（1）专项技术

多种变向运球上篮

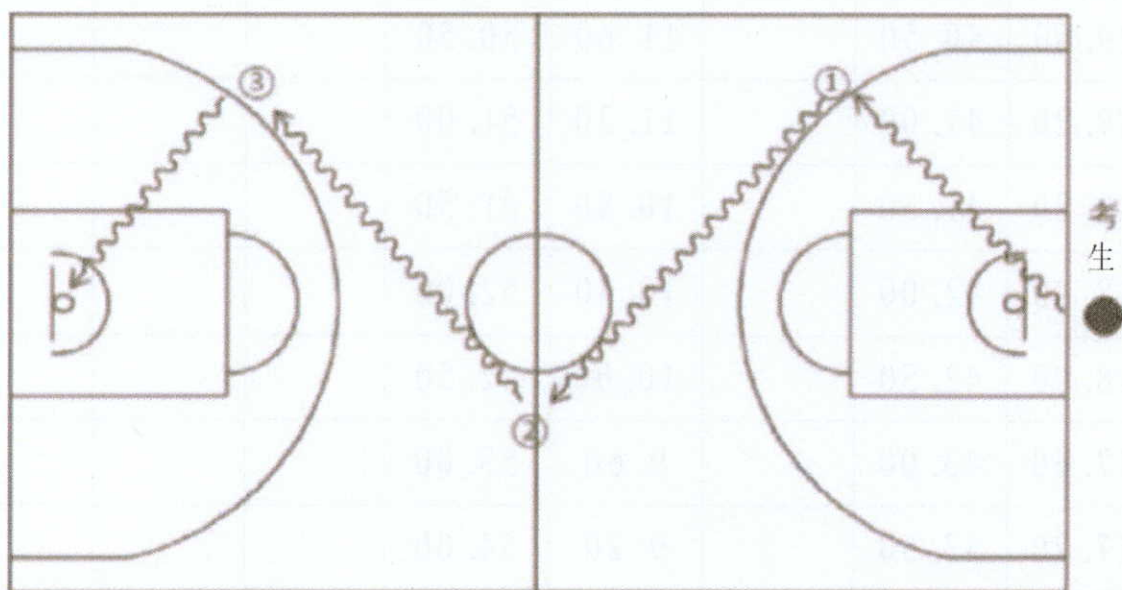
考试方法：如图一所示，考生在球场端线中点外出发区持

球站立，当其身体任意部位穿过端线外沿的垂直面时开始计时。考生用右手运球至①处，在①处做右手背后运球，换左手向②处运球，至②处做左手后转身运球，换右手运球至③处，在③处做右手胯下运球后右手上篮。球中篮后方可用左手运球返回③处，在③处做左手背后运球，换右手向②处运球，在②处做右手后转身运球，换左手向①处运球，在①处做左手胯下运球后左手上篮。球中后做同样的动作再重复一次，最后一次上篮命中后，持球冲出端线，考生身体任意部位穿过端线外沿垂直面时停止计时，每人两个来回，记录完成的时间。每人测试2次，取最好成绩。

篮球场地上的标志①、②、③为以40厘米为半径的圆圈。①、③圆圈中心点到端线内沿的距离为6米，到边线内沿的距离为2米。②在中线上，到中圈中心点的距离为2.8米。考生在考试时必须任意一脚踩到圆圈线或圆圈内地面，方可运球变向，否则视为无效，不予计分；运球上篮时必须投中，若球未投中仍继续带球前进，则视为无效，不予计分。

考生在运球行进的过程中不得违例，每次违例计时追加1秒；必须使用规定的手上篮，错1次，计时追加1秒；胯下变向运球时，必须从体前由内侧向外侧变向运球换手，且双脚不能离开地面，错1次计时追加1秒。

身高超过195cm的内线队员,满分按45秒为满分开始计算,其他外线队员满分按35秒为满分计算。



图一 多种变向运球上篮示意图

评分标准: 见表二。

表二 多种变向运球上篮评分表

分值	成绩 (秒)		分值	成绩 (秒)		分值	成绩 (秒)	
	男			男			男	
25.00	35.00		14.00	47.50				
24.00	36.00		13.60	48.00				
23.00	37.00		13.20	48.50				
22.00	38.00		12.80	49.00				

21.00	39.00		12.40	49.50				
20.00	40.00		12.00	50.00				
19.60	40.50		11.60	50.50				
19.20	41.00		11.20	51.00				
18.80	41.50		10.80	51.50				
18.40	42.00		10.40	52.00				
18.00	42.50		10.00	52.50				
17.60	43.00		9.60	53.00				
17.20	43.50		9.20	54.00				
16.80	44.00		8.80	55.00				
16.40	44.50		8.40	56.00				
16.00	45.00		8.00	57.00				
15.60	45.50		7.60	58.00				
15.20	46.00		7.20	59.00				
14.80	46.50		6.80	60.00				
14.40	47.00							

(2) 专项素质

摸高

考试方法：考生助跑起跳摸高，单手触摸电子摸高器或有

固定标尺的高物，记录绝对高度。助跑距离和起跳方式不限。

每人测试 2 次，取最好成绩（精确到厘米）。

评分标准：见表三。

表三 摸高评分表

分值	成绩（米）		分值	成绩（米）		分值	成绩（米）	
	男			男			男	
25.00	3.35		16.10	3.17				
24.00	3.34		15.80	3.16				
23.00	3.33		15.50	3.15				
22.00	3.32		15.20	3.14				
21.00	3.31		14.90	3.13				
20.00	3.30		14.30	3.12				
19.70	3.29		14.00	3.11				
19.40	3.28		13.70	3.10				
19.10	3.27		13.40	3.09				
18.80	3.26		13.10	3.08				
18.50	3.25		12.80	3.07				
18.20	3.24		12.50	3.06				
17.90	3.23		12.20	3.05				

17.60	3.22		11.90	3.04				
17.30	3.21		11.60	3.03				
17.00	3.20		11.30	3.02				
16.70	3.19		11.00	3.01				
16.40	3.18		10.70	3.00				

(3) 实战能力

考试方法：按照篮球比赛规则，视考生人数分队进行比赛，比赛时间 10 分钟。

评分标准：考评员参照实战能力评分细则（表四），独立对考生动作的正确、协调、连贯程度，技、战术运用水平以及配合意识等方面进行综合评定。采用 10 分制评分，分数至多可到小数点后 1 位。

表四 实战能力评分细则

等级（分值范围）	评价标准
40 分以上（含 40 分）	动作正确，协调、连贯、实效；技术运用合理、运用效果好；战术配合意识强、实战效果较好。
39 分-25 分	动作基本正确，协调；技术运用基本合理、运用效果一般；战术配合意识一般、效果一般。
24 分以下（含 24 分）	动作不正确，不协调；技术动作不合理、运用效果差；

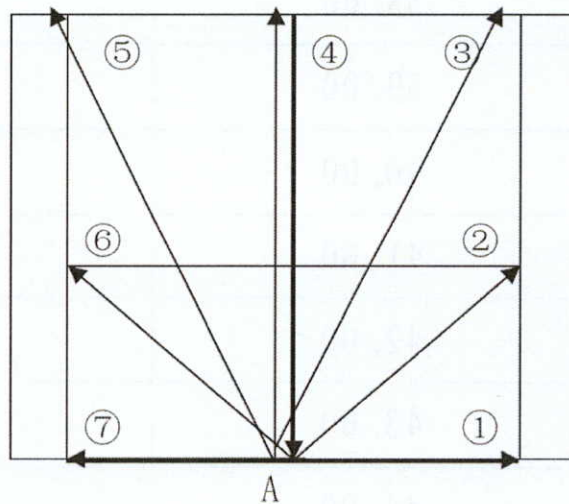
战术配合意识差、效果较差。

(二) 网球测试方案

1. 测试项目：扇形跑（15分）、正反手击球（10分）、发球（20分）、高压球（5分）、比赛（50分）。

(1) 扇形跑（15分）

测验方法：被测试者在网球场底线中点A处，听口令出发，按逆时针方向，分别向①、②、③、④、⑤、⑥、⑦点移动折返跑回A点，以A点结束。（见图二）



图二 扇形跑示意图

注：被测试者必须脚掌触定点处，否则按成绩无效处理。
每人可做两次，计最好一次的成绩。

评分细则（表五）:

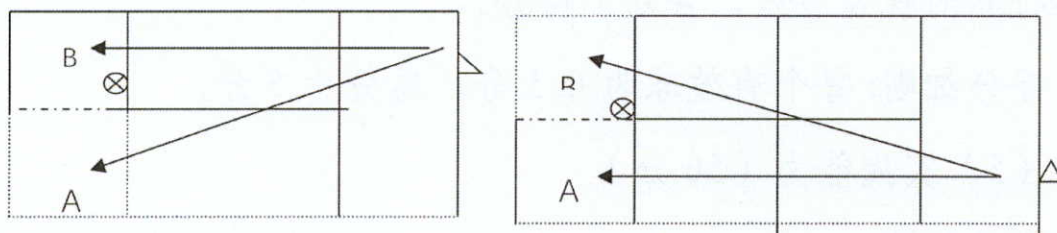
分值	折返跑完成时间（秒）	
	成绩（男）	成绩（女）
15	32.00	34.00
14	33.00	35.00
13	34.00	36.00
12	35.00	37.00
11	36.00	38.00
10	37.00	39.00
9	38.00	40.00
8	39.00	41.00
7	40.00	42.00
6	41.00	43.00
5	42.00	44.00
4	43.00	45.00
3	44.00	46.00
2	45.00	47.00
1	46.00	48.00

(2) 正手击球技术与反手击球(10分)

测验方法:

测试者站在底线中点处, 移动用正手/反手击球技术。

测试教师中场依次送球至正/反手位, 各 10 次。



正手击球示意图

反手击球示意图

说明: A/B为指定方形有效区域。

评分细则: 测试者分别用正/反手技术击球各 10 次, 要求: 正/反手击球, 5 次直线/5 次斜线, 每次回球至发球线与底线间的单打区域的指定区域内为有效, 每球记分 0.5 分, 否则不得分。

(3) 发球技术 (20 分)

测验方法:

测验者分别在一、二区采用上手发球技术动作, 平击发球、旋转发球任选一种, 一区 10 次, 二区 10 次, 共计 20 个球。

评分细则: 发进发球区为有效, 否则不得分。每个有效发球分值为 1 分, 总分为 20 分。

(4) 高压球 (5 分)

测验方法:

教师送球为前场高压球,正手身位,反手身位各5个,测验者站在网前,球拍放在网上,等球送起,开始移动击球,打进单打界内视为有效,否则不得分。

评分细则:每个有效球为0.5分,总分为5分。

(5) 实战能力(50分)

测验方法:

分别组织男/女生进行分组比赛,比赛采用1局7分制,按照抢七分规则发球比赛。

比赛采用升降赛制,根据现场实际参加人数合理分组;每组进行5轮比赛,每组人数5-7人。

比赛流程:小组考生为6人时,抽签确定比赛场地进行比赛,前4轮比赛,1号场地胜者与3号场地负者固定不动,其他胜者前进,负者后退一片场地。第5轮比赛,1号场地决1、2名,2号场地决3、4名,3号场地决5、6名。小组考生为5或7人时,抽签确定比赛场地进行比赛,前4轮比赛,1号场地胜者固定不动,3号场地负者与轮空者交换,其他胜者前进,负者后退一片场地。第5轮比赛,1号场地决1、2名,2号场地决3、4名,3号场地决5、6、7名。

评分细则:总分为50分。按小组同名次并列排分:第一名

50分、第二名45分、第三名40分、第四名35分、第五名30分、第六名25分、第七名20分。

如有符合种子条件测验者，按下面种子设置顺序进行，原则上种子选手不在同一小组。种子设置顺序如下：

初中阶段获得全国网球(全国网球青少年排名赛、全国青少年网球积分排名系列赛)比赛单项前八；

初中阶段获得省青少年网球锦标赛比赛单项前八；

初中阶段获得市、县(市、区)级教育行政部门主办或参办的网球比赛单项前三名。

以上证明均需要提供比赛成绩证书、秩序册、成绩册原件和复印件等相关证明材料。

2. 测试项目顺序

不定点移动正、反手击球—高压球—发球技术—扇形跑—比赛。

(三) 游泳队测试方案

1. 测试内容

第一阶段：所有考生先进行200米混合泳测试。测试成绩达到男生2'50"00以内、女生3'05"00以内考生进入第二阶段单项测试，没有达到以上成绩者则不能进入第二阶段测试。

第二阶段：蝶泳(100米 200米)、仰泳(100米 200米)、

蛙泳（100米 200米）、自由泳（100米 200米 400米）项目中选择一项进行考试。

2. 考生携带材料：考生参加专业测试时需携带运动员注册单位所开具的注册证明（需盖章）原件。注册项目（游泳）、注册单位必须是郑州市或省体育场馆体校注册单位（如不是需监护人承诺录取后负责转入）。

六、录取原则

（一）测试结束按照 1:1.5 的比例上报专业测试合格名单。

（二）凡专业测试成绩合格的考生，只有在市区第一批第一志愿报考我校，方有录取资格。

（三）专业测试合格考生中，中招学业考试成绩必须达到 2026 年郑州市普通高中录取最低控制分数线，按专业测试成绩从高到低依次录取；专业测试成绩相同者，则参照文化课成绩择优录取。

七、安全预案

（一）在整个测试过程中，保持列队间隔进行测试，不得大声喧哗、不得携带手机和电子产品，不听指挥和扰乱正常的考试纪律的考生直接取消考试测试资格。

（二）学校在考试期间安排救护车辆和医护人员，负责现场的医疗应急保障工作。

八、学校地址、联系人、咨询电话、投诉电话

(一) 学校地址：郑州市郑东新区平安大道6号

学校高中部位于郑州市郑东新区会展中心东侧，黄河东路和平安大道交叉口。乘地铁1号线到黄河南路站从D口出站，或会展中心站B口出站，步行10分钟左右即可到校，或者地铁5号线到中央商务区站A2出口步行5分钟左右，即可到校，乘26、162、B53、47、B16、919、186、205、265路公交车均可直接到达47中高中部，乘坐206到黄河路九如路站下、B18、S169到市公交总公司站下、135、188路到黄河东路九如东路站下车后步行300米左右均可以到学校。

(二) 咨询电话：宋老师 0371—65807210 65807512

(三) 监督电话：吕老师 0371—65807777

郑州市第四十七高级中学 (盖章)

2026年5月20日

